

QUYẾT ĐỊNH

Ban hành Hướng dẫn xây dựng bộ hồ sơ học phần

GIÁM ĐỐC HỌC VIỆN NÔNG NGHIỆP VIỆT NAM

Căn cứ Quyết định số 441/QĐ-TTg ngày 28 tháng 3 năm 2014 của Thủ tướng Chính phủ về việc Thành lập Học viện Nông nghiệp Việt Nam trên cơ sở tổ chức lại Trường Đại học Nông nghiệp Hà Nội;

Căn cứ Quyết định số 5906/QĐ-BNNMT ngày 31 tháng 12 năm 2025 của Bộ Nông nghiệp và Môi trường về việc quy định chức năng, nhiệm vụ, quyền hạn và cơ cấu tổ chức của Học viện Nông nghiệp Việt Nam;

Căn cứ Quy chế Tổ chức và hoạt động của Học viện Nông nghiệp Việt Nam được ban hành kèm theo Nghị quyết số 5813/NQ-HĐHV ngày 22 tháng 11 năm 2021 của Hội đồng Học viện Nông nghiệp Việt Nam;

Căn cứ Luật Giáo dục đại học số 125/2025/QH15 ngày 10 tháng 12 năm 2025;

Căn cứ Quyết định số 1982/QĐ-TTg ngày 18 tháng 10 năm 2016 của Thủ tướng chính phủ phê duyệt khung trình độ quốc gia Việt Nam;

Căn cứ Thông tư số 08/2021/TT-BGDĐT ngày 18 tháng 3 năm 2021 của Bộ Giáo dục và Đào tạo ban hành Quy chế đào tạo trình độ đại học;

Căn cứ Thông tư số 23/2021/TT-BGDĐT ngày 30 tháng 8 năm 2021 của Bộ Giáo dục và Đào tạo ban hành Quy chế tuyển sinh và đào tạo trình độ thạc sĩ;

Căn cứ Thông tư số 18/2021/TT-BGDĐT ngày 28 tháng 6 năm 2021 của Bộ Giáo dục và Đào tạo ban hành Quy chế tuyển sinh và đào tạo trình độ tiến sĩ;

Căn cứ Thông tư số 17/2021/TT-BGDĐT ngày 22 tháng 6 năm 2021 của Bộ Giáo dục và Đào tạo Quy định về chuẩn chương trình đào tạo; xây dựng, thẩm định và ban hành chương trình đào tạo các trình độ của giáo dục đại học;



Căn cứ Thông tư số 04/2025/TT/BGDĐT ngày 17 tháng 2 năm 2025 của Bộ Giáo dục và Đào tạo Quy định về kiểm định chất lượng chương trình đào tạo các trình độ của giáo dục đại học;

Căn cứ Quyết định số 2021/QĐ-HVN ngày 29 tháng 4 năm 2021 của Giám đốc Học viện Nông nghiệp Việt Nam về việc ban hành Quy chế đào tạo trình độ đại học theo phương thức tín chỉ; Quyết định số 6219/QĐ-HVN ngày 18 tháng 12 năm 2025 về việc sửa đổi bổ sung một số điều của Quy chế đào tạo trình độ đại học theo phương thức tín chỉ;

Căn cứ Quyết định số 5005/QĐ-HVN ngày 19 tháng 10 năm 2021 của Giám đốc Học viện Nông nghiệp Việt Nam về việc ban hành Quy chế tuyển sinh và đào tạo trình độ thạc sĩ;

Căn cứ Quyết định số 2286/QĐ-HVN ngày 19 tháng 5 năm 2025 của Giám đốc Học viện Nông nghiệp Việt Nam về việc ban hành Quy chế tuyển sinh và đào tạo trình độ tiến sĩ;

Căn cứ Quyết định số 4076/QĐ-HVN ngày 12 tháng 8 năm 2024 của Giám đốc Học viện Nông nghiệp Việt Nam về việc ban hành Quy định Xây dựng, Quản lý, In sao đề thi;

Căn cứ Quyết định số 2140/QĐ-HVN ngày 09 tháng 5 năm 2025 của Giám đốc Học viện Nông nghiệp Việt Nam ban hành Quy định về mở mới và điều chỉnh ngành đào tạo của Học viện Nông nghiệp Việt Nam;

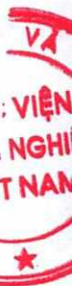
Căn cứ Quyết định số 6516/QĐ-HVN ngày 31 tháng 12 năm 2025 của Giám đốc Học viện Nông nghiệp Việt Nam về việc ban hành Quy định về đảm bảo chất lượng giáo dục của Học viện Nông nghiệp Việt Nam;

Căn cứ Quyết định số 6520/QĐ-HVN ngày 31 tháng 12 năm 2025 của Giám đốc Học viện Nông nghiệp Việt Nam ban hành Quy định về xây dựng, cải tiến mục tiêu và chuẩn đầu ra của chương trình đào tạo;

Căn cứ Quyết định số 6521/QĐ-HVN ngày 31 tháng 12 năm 2025 của Giám đốc Học viện Nông nghiệp Việt Nam ban hành Hướng dẫn đánh giá mức độ người học đạt chuẩn đầu ra học phần;

Căn cứ Quyết định số 52/QĐ-HVN ngày 06 tháng 01 năm 2026 của Giám đốc Học viện Nông nghiệp Việt Nam ban hành Hướng dẫn xây dựng đề cương chi tiết học phần của các chương trình đào tạo trình độ đại học;

Xét đề nghị của Trưởng Ban Đảm bảo chất lượng và Pháp chế,



QUYẾT ĐỊNH:

Điều 1. Ban hành Hướng dẫn xây dựng bộ hồ sơ học phần.

Điều 2. Quyết định này có hiệu lực thi hành kể từ ngày ký.

Điều 3. Trưởng Ban Đảm bảo chất lượng và Pháp chế, Trưởng Ban Quản lý đào tạo, Trưởng các Khoa chuyên môn, Trưởng các đơn vị, cá nhân có liên quan chịu trách nhiệm thi hành Quyết định này./.

Nơi nhận:

- Như điều 3;
- Lưu VT, ĐBCL&PC (4).



**KT. GIÁM ĐỐC
PHÓ GIÁM ĐỐC**

Phạm Văn Cường



HƯỚNG DẪN XÂY DỰNG BỘ HỒ SƠ HỌC PHẦN

(Ban hành kèm theo Quyết định số 53/QĐ-HVN ngày 06 tháng 01 năm 2026
của Giám đốc Học viện Nông nghiệp Việt Nam)

CHƯƠNG I THÔNG TIN CHUNG

I. Mục đích ban hành hướng dẫn

- Thống nhất cách xây dựng, sử dụng, quản lý và lưu trữ bộ hồ sơ học phần trong toàn Học viện.
- Hỗ trợ giảng viên xây dựng và sử dụng bộ hồ sơ học phần phục vụ cho các hoạt động dạy học, kiểm tra đánh giá kết quả học tập, đánh giá mức độ người học đạt chuẩn đầu ra học phần để cải tiến chất lượng và đáp ứng với các quy định hiện hành.
- Phục vụ công tác quản lý đào tạo, đảm bảo và kiểm định chất lượng giáo dục tại Học viện.

II. Giải thích từ ngữ

- Bộ hồ sơ học phần* là tập hợp các tài liệu và minh chứng liên quan đến việc thiết kế, tổ chức giảng dạy, kiểm tra đánh giá kết quả học tập, đánh giá mức độ người học đạt chuẩn đầu ra một học phần trong chương trình đào tạo và các hoạt động cải tiến nâng cao chất lượng dạy học của giảng viên.
- Bản mô tả đề thi* là tài liệu quy định ma trận đề thi kết thúc học phần, thể hiện nội dung kiến thức được đánh giá, dạng thức và số lượng câu hỏi, độ khó của câu hỏi, mức độ nhận thức và sự tương thích với chỉ báo chuẩn đầu ra học phần; được sử dụng làm căn cứ để xây dựng, thẩm định và cải tiến đề thi.
- Rubric* là công cụ đánh giá dưới dạng bảng tiêu chí, trong đó thể hiện rõ các tiêu chí đánh giá và mô tả cụ thể các mức độ đạt được của người học; được sử dụng làm căn cứ chấm điểm, phản hồi kết quả học tập và xác định mức độ người học đạt chuẩn đầu ra trong từng hoạt động đánh giá, bảo đảm tính minh bạch, thống nhất và chất lượng của công tác đánh giá.

4. *Chuẩn đầu ra học phần (CLO - Course Learning Outcome)* là yêu cầu tối thiểu cần đạt về kiến thức, kỹ năng, năng lực tự chủ và trách nhiệm của người học ngay tại thời điểm kết thúc học phần.

5. *Chỉ báo chuẩn đầu ra học phần (CI - Course Performance Indicator)* là những nội hàm chính của chuẩn đầu ra học phần được thể hiện ở các tiêu chí cụ thể, có thể đo lường, dùng để xác định mức độ người học đạt được từng chuẩn đầu ra sau khi hoàn thành học phần.

6. *Chuẩn đầu ra bài học (LLO - Lesson Learning Outcome)* là yêu cầu tối thiểu cần đạt về kiến thức, kỹ năng, năng lực tự chủ và trách nhiệm của người học ngay tại thời điểm kết thúc chương/bài học.

7. *Chỉ số độ khó (DI - Difficult Index)* là chỉ số thể hiện mức độ khó của một câu hỏi trong bài thi và được xác định tùy thuộc vào hình thức thi.

8. *Giảng viên giảng dạy học phần* là giảng viên chịu trách nhiệm giảng dạy, tổng hợp và nộp điểm cho Ban Quản lý đào tạo.

9. *Giảng viên phụ trách học phần* là giảng viên được phân công làm trưởng nhóm xây dựng đề cương chi tiết học phần và quản lý học phần.

CHƯƠNG II

GIỚI THIỆU VỀ BỘ HỒ SƠ HỌC PHẦN

I. Thành phần bộ hồ sơ học phần

Bộ hồ sơ học phần bao gồm các thành phần sau:

1. Đề cương chi tiết học phần
2. Bài giảng
3. Bộ video, bài tập tình huống (nếu có)
4. Bộ đề thi, câu hỏi thi và đáp án
5. Bảng tổng hợp điểm kiểm tra, đánh giá học phần
6. Kết quả phân tích điểm học phần
7. Kết quả đánh giá mức độ người học đạt chuẩn đầu ra học phần
8. Báo cáo cuối kỳ

II. Yêu cầu xây dựng bộ hồ sơ học phần

1. Mỗi học phần cần có một bộ hồ sơ học phần.
2. Giảng viên phụ trách học phần chủ trì xây dựng, quản lý và lưu trữ bộ hồ sơ học phần.
3. Bộ hồ sơ học phần cần được cập nhật hàng kỳ.

CHƯƠNG III

HƯỚNG DẪN XÂY DỰNG BỘ HỒ SƠ HỌC PHẦN

I. Đề cương chi tiết học phần

Sử dụng mẫu đề cương chi tiết học phần hiện hành.

II. Bài giảng

Sử dụng bài giảng hiện hành và nên cập nhật thường xuyên.

III. Bộ video, bài tập tình huống

Bộ video và bài tập tình huống (nếu có) cần được xây dựng trên cơ sở chuẩn đầu ra của bài học và học phần; bảo đảm tính học thuật, thực tiễn và khả năng phát triển tư duy người học.

IV. Bộ đề thi, câu hỏi thi và đáp án

1. Bộ đề thi, câu hỏi thi phải được xây dựng và cải tiến theo quy định hiện hành của Học viện.

2. Bộ đề thi, câu hỏi thi cần được rà soát và cải tiến (nếu có) dựa vào báo cáo cuối kỳ.

3. Xây dựng đề thi kết thúc học phần

3.1. Xây dựng bản mô tả đề thi kết thúc học phần

- Giảng viên xây dựng bản mô tả đề thi kết thúc học phần theo mẫu trong Phụ lục 1.

- Bản mô tả đề thi cần đính kèm với mỗi đề thi kết thúc học phần.

- Cách xây dựng bảng ma trận đề thi (thống nhất cho tất cả các đề thi của học phần):

+ Cột (1): Lấy thông tin trong Đề cương chi tiết học phần (Cột 3 - Bảng 3. Kế hoạch đánh giá và trọng số điểm)

+ Cột (2): ghi tên chương hoặc chủ đề bài học

+ Cột (4):

Căn cứ vào chuẩn đầu ra bài học và chỉ báo chuẩn đầu ra học phần để xác định dạng thức câu hỏi phù hợp đảm bảo đánh giá được mức độ người học đạt chuẩn đầu ra học phần;

Để đánh giá khả năng nhận thức của người học ở mức cao (phân tích, đánh giá, sáng tạo), giảng viên không nên sử dụng dạng thức câu hỏi trắc nghiệm;

Điền số câu hỏi tương ứng với các dạng thức câu hỏi sử dụng để đánh giá từng chương/chủ đề. (Ví dụ: trắc nghiệm, tự luận, bài tập tình huống...)

+ Cột (5): Số lượng câu hỏi thi cần tương thích với số tiết theo quy định tại Điều 3 Quy định xây dựng, quản lý, in sao đề thi của Học viện;

+ Cột (6): Tổng điểm phải khớp với Điểm số của hoạt động đánh giá “Thi kết thúc học phần” phân bổ cho từng chỉ báo chuẩn đầu ra học phần được đánh giá trong Đề cương chi tiết học phần (Cột 4 - Bảng 3. Kế hoạch đánh giá và trọng số điểm).

Ví dụ:

Bảng 1. Ma trận đề thi kết thúc học phần

Chỉ báo chuẩn đầu ra học phần được đánh giá	Chương/chủ đề	Số tiết	Số lượng câu hỏi theo từng dạng thức		Tổng số câu hỏi	Tổng điểm	Tỉ lệ %
			Trắc nghiệm	Tự luận			
(1)	(2)	(3)	(4)		(5)	(6)	(7)
CI 1.1	Chương/chủ đề 1	4	10	0	10	2	20
CI 1.2	Chương/chủ đề 2	8	10	0	10	2	20
CI 2.1	Chương/chủ đề 3	8	10	1	11	3	30
CI 2.2	Chương/chủ đề 4	10	10	1	11	3	30
TỔNG		30	40	2	42	10	100

- Căn cứ vào ma trận đề thi, giảng viên lựa chọn câu hỏi trong ngân hàng câu hỏi thi để xây dựng đề thi kết thúc học phần đảm bảo đóng góp được đầy đủ các chỉ báo chuẩn đầu ra học phần và đánh giá được mức độ người học đạt chuẩn đầu ra học phần theo trọng số đã được phân bổ trong Đề cương chi tiết học phần (Bảng 3. Kế hoạch đánh giá và trọng số điểm).

- Phân tích đề thi

Giảng viên phân tích đề thi theo mẫu bảng 2 với các lưu ý sau:

+ Cột “Câu hỏi” chỉ ghi số thứ tự câu hỏi, không ghi cả nội dung câu hỏi thi vào cột này. Đề thi trắc nghiệm vẫn liệt kê đầy đủ theo thứ tự câu hỏi;

+ Giảng viên tham khảo thang Bloom tại Phụ lục 2 để xác định mức độ cho từng câu hỏi;

+ Mức độ khó của câu hỏi do giảng viên xác định, đảm bảo tỷ lệ câu hỏi theo mức độ khó (dễ, vừa phải, khó) phù hợp với cấu trúc đề thi của học phần theo quy định hiện hành của Học viện;

Ví dụ:

Bảng 2. Phân tích đề thi

TT	Câu hỏi	Điểm	Chỉ báo chuẩn đầu ra học phần được đánh giá	Chỉ báo chuẩn đầu ra của chương trình đào tạo được đánh giá	Mức độ theo thang Bloom	Mức độ khó của câu hỏi
1	Câu 1	...	Ví dụ: CI 1.1	Ví dụ: PI 1.1	Ví dụ: Ghi nhớ	Ví dụ: Dễ
2	Ví dụ: Hiểu	Ví dụ: Vừa phải
3	Ví dụ: Áp dụng	Ví dụ: Dễ
...	Ví dụ: Phân tích	Ví dụ: Khó
...	Ví dụ: Đánh giá
...	Câu n	Ví dụ: Sáng tạo

3.2. Điều chỉnh, hoàn thiện bộ đề thi và câu hỏi thi

- Phân tích độ khó của đề thi:

+ Giảng viên xác định chỉ số độ khó theo hướng dẫn tại Phụ lục 3;

+ Căn cứ vào độ khó của từng câu hỏi trong đề thi, giảng viên đề xuất điều chỉnh câu hỏi thi (nếu có) theo mẫu bảng tại Phụ lục 4;

Ví dụ:

Bảng 3. Phân tích độ khó của đề thi

Câu hỏi thi	Chỉ số độ khó	Mức độ khó*	Đề xuất điều chỉnh câu hỏi thi
Câu 1	0.2	Khó	Cần phải xem xét điều chỉnh câu hỏi thi
Câu 2	0.65	Vừa phải	Câu hỏi thi đã phù hợp
...	0.85	Dễ	Cần phải xem xét điều chỉnh câu hỏi thi

Ghi chú: (*) $DI \leq 0.3$: Khó; $0.3 < DI < 0.8$: Vừa phải; $DI \geq 0.8$: Dễ

- Căn cứ vào kết quả phân tích đề thi (bảng 2) và độ khó của đề thi (bảng 3), giảng viên điều chỉnh nội dung và mức độ khó của câu hỏi thi đảm bảo đánh giá được mức độ người học đạt chuẩn đầu ra học phần.

3.3. Xây dựng đáp án đề thi

- Mỗi đề thi kết thúc học phần cần đính kèm với đáp án đề thi.

4. Lưu trữ và bảo mật bộ đề thi, câu hỏi và đáp án thi

Bộ đề thi, câu hỏi và đáp án thi kết thúc học phần được lưu trữ và bảo mật theo quy định hiện hành của Học viện.

V. Bảng tổng hợp điểm kiểm tra, đánh giá học phần

Sau khi kết thúc học phần, giảng viên giảng dạy học phần tổng hợp điểm theo mẫu bảng dưới đây (Phụ lục 5) và nộp cho giảng viên phụ trách học phần.

TT	Mã SV	Họ tên	Ngày sinh	Tên Lớp	Rubric 1: Tên rubric				Rubric 2: Tên rubric				Rubric...: Tên rubric				Điểm thi cuối kỳ ^(c)	Điểm trung bình của học phần ^(d)
					(trọng số)				(trọng số)				(trọng số)					
					Tên Tiêu chí 1 ^(a) (hệ số)	Tên Tiêu chí 2 ^(a) (hệ số)	Tên tiêu chí n ^(a) (hệ số)	Điểm rubric 1 ^(b)	Tên Tiêu chí 1 ^(a) (hệ số)	Tên Tiêu chí 2 ^(a) (hệ số)	Tên tiêu chí n ^(a) (hệ số)	Điểm rubric 2 ^(b)	Tên Tiêu chí 1 ^(a) (hệ số)	Tên Tiêu chí 2 ^(a) (hệ số)	Tên tiêu chí n ^(a) (hệ số)	Điểm rubric ... ^(b)		
1																		
2																		
...																		

Ghi chú:

^(a) Điểm đánh giá theo tiêu chí/câu hỏi thi

^(b) Điểm rubric là tổng điểm của các tiêu chí nhân với hệ số tương ứng của từng tiêu chí

^(c) Điểm bài thi cuối kỳ

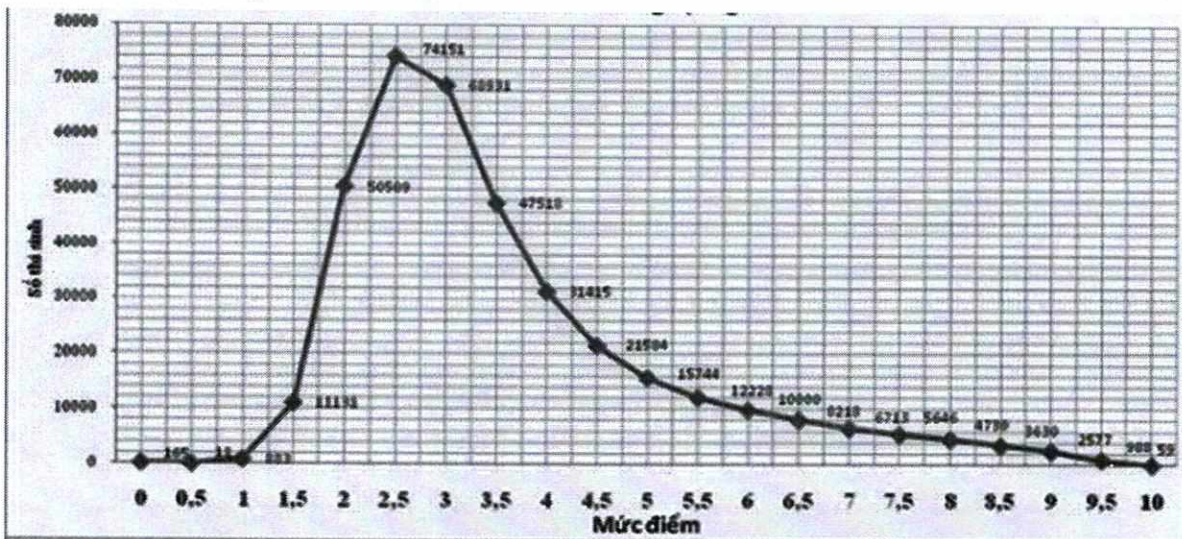
(d) Điểm trung bình của học phần là tổng điểm của các rubric nhân với hệ số tương ứng của từng rubric

VI. Kết quả phân tích điểm học phần

Sau khi tổng hợp điểm học phần, giảng viên giảng dạy học phần thực hiện phân tích điểm học phần theo mẫu trong Phụ lục 6 và nộp kết quả phân tích điểm học phần cho giảng viên phụ trách học phần.

- Phân tích điểm học phần:

+ Từ kết quả tổng kết điểm học phần, giảng viên lập đồ thị phân tích điểm học phần như ví dụ trong hình 1.



Hình 1. Đồ thị phân tích điểm học phần

+ Dựa vào đồ thị phân tích điểm học phần, giảng viên nhận xét về phổ điểm học phần.

- Đề xuất của giảng viên: Căn cứ vào kết quả phân tích điểm, giảng viên xác định những tồn tại (nếu có) trong kiểm tra đánh giá học phần và đề xuất các biện pháp cải tiến (đề thi, rubric...).

VII. Kết quả đánh giá mức độ người học đạt chuẩn đầu ra học phần

Sau khi kết thúc học phần, giảng viên phụ trách học phần tổ chức thực hiện đánh giá mức độ người học đạt chuẩn đầu ra học phần theo hướng dẫn hiện hành của Học viện về đánh giá mức độ người học đạt chuẩn đầu ra của học phần và chuẩn đầu ra của chương trình đào tạo. Kết quả đánh giá được lưu trong bộ hồ sơ học phần và sử dụng để cải tiến chất lượng, giúp người học đạt chuẩn đầu ra của học phần và chuẩn đầu ra của chương trình đào tạo.

VIII. Báo cáo cuối kỳ

Căn cứ vào tình hình thực tế giảng dạy và đánh giá học phần, kết quả phân tích điểm, kết quả đánh giá mức độ người học đạt chuẩn đầu ra học phần, kết quả lấy ý kiến phản hồi của sinh viên về nội dung học phần và hoạt động giảng dạy của giảng viên trên hệ thống Edusoft (nếu có), giảng viên phụ trách học phần lập báo cáo cuối kỳ ngay sau khi kết thúc học phần theo mẫu trong Phụ lục 7.

Báo cáo cuối kỳ là căn cứ để giảng viên thực hiện cải tiến chất lượng các hoạt động dạy học, kiểm tra, đánh giá người học trong kỳ học tiếp theo nhằm không ngừng nâng cao mức độ đạt chuẩn đầu ra học phần và chuẩn đầu ra chương trình đào tạo của người học, đồng thời làm căn cứ để cải tiến chương trình đào tạo.

PHỤ LỤC 1. MẪU BẢN MÔ TẢ ĐỀ THI KẾT THÚC HỌC PHẦN

KHOA.....

BỘ MÔN...

MÔ TẢ ĐỀ THI KẾT THÚC HỌC PHẦN...

I. Thông tin chung

1. Hình thức thi: *Tự luận/Trắc nghiệm/Trắc nghiệm kết hợp tự luận/Vấn đáp*
2. Thời gian thi:
3. Ma trận đề thi:

Bảng 1. Ma trận đề thi kết thúc học phần

Chỉ báo chuẩn đầu ra học phần được đánh giá	Chương/chủ đề	Số tiết	Số lượng câu hỏi theo từng dạng thức		Tổng số câu hỏi	Tổng điểm	Tỉ lệ %
			Trắc nghiệm	Tự luận			
TỔNG							

4. Sử dụng tài liệu trong khi thi: *Có/ Không*

II. Phân tích đề thi

Bảng 2. Phân tích đề thi

TT	Câu hỏi	Điểm	Chỉ báo chuẩn đầu ra học phần được đánh giá	Chỉ báo chuẩn đầu ra của chương trình đào tạo được đánh giá	Mức độ theo thang Bloom	Mức độ khó của câu hỏi

Hà Nội, ngày tháng năm

Giảng viên phụ trách học phần

(Ký và ghi rõ họ tên)

PHỤ LỤC 2. MỨC ĐỘ THEO THANG BLOOM

1. Kiến thức

STT	Mức độ theo thang Bloom	Định nghĩa	Động từ
1	Nhớ (Remember)	Ghi nhớ là khả năng khôi phục, ghi nhận và nhớ lại kiến thức có liên quan. Hay nói cách khác, ghi nhớ là khi sinh viên có thể nhắc lại thông tin, kiến thức đã học	<ul style="list-style-type: none"> - Sắp xếp (Arrange) - Định nghĩa (Define) - Mô tả (Describe) - Vẽ (Draw) - Sao chép (Duplicate) - Tìm thấy (Find) - Xác định (Identify) - Gắn nhãn (Label) - Liệt kê (List) - So khớp (Match) - Đặt tên (Name) - Trích dẫn (Quote) - Nhớ lại (Recall) - Lặp lại (Repeat) - Truy xuất (Retrieve) - Sắp xếp theo trình tự (Sequence) - Cho thấy (Show) - Cho biết (Tell) - Viết (Write) - Nhận diện (Define) - Trình bày (Present) - Tường thuật (Narrate) - Mô phỏng (Simulate)
2	Hiểu (Understanding)	Hiểu là khả năng diễn đạt ý nghĩa của thông điệp bằng miệng, văn bản hay hình ảnh. Hiểu không chỉ đơn thuần là nhắc lại một thông điệp nào đó mà chúng ta cần thể hiện sự hiểu biết của mình thông qua diễn giải, minh họa, phân loại, tóm tắt, suy luận, so sánh và giải thích	<ul style="list-style-type: none"> - Liên hệ (Associate) - So sánh (Compare) - Thảo luận (Discuss) - Phân biệt (Distinguish) - Ước lượng (Estimate) - Giải thích (Explane) - Biểu lộ (Express) - Mở rộng (Extend) - Minh họa (Illustrate) - Chỉ ra (Indicate) - Suy diễn (Infer)

STT	Mức độ theo thang Bloom	Định nghĩa	Động từ
			<ul style="list-style-type: none"> - Diễn dịch, cắt nghĩa (Interpret) - Trình bày cách khác (Restate) - Tóm tắt (Summarize) - Mô tả (describe) - Lựa chọn (select) - Phân loại (Classify) - Khái quát hóa (Generalize) - Làm khác biệt (Differentiate)
3	Vận dụng (Applying)	Áp dụng là khả năng vận dụng các thông tin, kiến thức đã học vào một tình huống, thí nghiệm nào đó	<ul style="list-style-type: none"> - Áp dụng (Apply) - Tính toán (Calculate) - Thay đổi (Change) - Phân loại (Classify) - Tổng hợp (Compile) - Xây dựng (Construct) - Trình diễn (Demonstrate) - Thử nghiệm (Experiment) - Thực hiện (Implement) - Thao tác (Manipulate) - Vẽ đồ thị (Plot) - Dự đoán (Predict) - Trình bày (Present) - Sản xuất (Produce) - Liên kết (Relate) - Hiển thị (Show) - Giải quyết (Solve) - Lập kế hoạch (Schedule) - Điều chỉnh (Modify) - Phân biệt (Compare) - Hoàn tất (Complete) - Phát hiện (Discover) - Tổ chức (Organize) - Vận hành (Operate) - Điều khiển (Extrapolate) - Suy luận (Deduce)

STT	Mức độ theo thang Bloom	Định nghĩa	Động từ
			<ul style="list-style-type: none"> - Khai thác (Exploit) - Phác họa (Outline)
4	Phân tích (Analyzing)	Phân tích là khả năng chia thông tin, kiến thức thành các phần nhỏ, sau đó xác định cách các phần nhỏ đó liên quan với nhau và với một cấu trúc hoặc mục đích tổng thể	<ul style="list-style-type: none"> - Nghiên cứu, khảo sát (Examine) - Kiểm Tra (Investigate) - Sắp xếp dựa trên các tiêu chí đề xuất (Organize) - Phác họa nét chính (Outline) - Nghiên cứu (Research) - Lựa chọn căn cứ trên phân tích (Select) - Phân tách (Separate) - Đơn giản hóa (Simplify) - Phân tích (Analyze) - Đánh giá (Appraise) - Phân loại dựa trên các tiêu chí đề xuất (Categorize) - So sánh (Compare) - Đối chiếu (Contrast) - Phân tích thành các thành phần (Deconstruct) - Minh họa bằng sơ đồ (Diagram) - Chẩn đoán (Diagnose) - Xác định (Identify) - Kiểm định (Inspect) - Thăm định (Examine) - Bóc tách, chia nhỏ (Separate) - Lý giải (Explain) - Chỉ ra (Indicate) - Khám phá (Discover) - Bố trí, sắp xếp (Arrange) - Kết nối (Link)
5	Đánh giá (Evaluation)	Đánh giá là dựa trên các tiêu chí, tiêu chuẩn thông qua việc	<ul style="list-style-type: none"> - Phán Quyết (Judge) - Chứng Minh (Prove)

STT	Mức độ theo thang Bloom	Định nghĩa	Động từ
		kiểm tra và phê bình để đưa ra một phán quyết, nhận định về một vấn đề	<ul style="list-style-type: none"> - Xếp Hạng (Rank) - Đánh Giá (Assess) - Lựa Chọn (Select) - Ủng Hộ (Support) - Kiểm Tra (Test) - Đánh Giá Giá Trị (Value) - Tranh Luận (Argue) - Kết Luận (Conclude) - Thuyết Phục (Convince) - Phê Bình (Criticize) - Phê Bình Chuyên Sâu (Critique) - Bảo Vệ (Defend) - Phân Biệt (Discriminate) - Đánh Giá (Evaluate) - Thẩm Định (Appraise) - Khẳng Định (Confirm) - Ưu Tiên (Prioritize) - Quyết Định (Decide) - Khuyến Cáo (Recommend) - Dự Báo (Predict) - Đề xuất (Propose)
	Sáng tạo (Creating)	Đây là cấp độ cao nhất của thang đo Bloom. Sáng tạo là khả năng kết nối các kiến thức, thông tin đã có lại với nhau để tạo thành một cấu trúc hay định lý mới	<ul style="list-style-type: none"> - Tích hợp (Integrate) - Phát minh (Invent) - Tạo ra (Creat) - Quản lý (Manage) - Sửa đổi (Modify) - Lập kế hoạch (Plan) - Sản xuất (Produce) - Viết lại (Rewrite) - Lắp ráp (Assemble) - Kết hợp (Combine) - Soạn thảo (Compose) - Xây dựng (Construct) - Sáng tạo (Create) - Thiết kế (Design) - Phát triển (Develop)

STT	Mức độ theo thang Bloom	Định nghĩa	Động từ
			<ul style="list-style-type: none"> - Lập công thức (Formulate) - Thiết lập (Establish) - Tổng hợp (Summarize) - Xây dựng (Build) - Đề xuất (Propose) - Giả định (assume) - Phát minh (Invent) - Hệ thống hóa (Systematize)

2. Hành vi, kỹ năng

STT	Mức độ theo thang Bloom	Định nghĩa	Động từ
1	Bắt chước (Imitate)	Làm theo một hành động đã được quan sát nhưng thiếu sự phối hợp giữa cơ bắp và hệ thần kinh	<ul style="list-style-type: none"> - Xác định (Identify) - Theo dõi, làm theo (Follow) - Lặp lại (Repeat) - Bắt chước (Imitate) - Phù hợp (Match) - Sao chép (Copy) - Tuân thủ (Adhere) - Tái tạo (Recreate) - Quan sát (Observe) - Nhắc lại (Repeat) - Lặp lại (Reproduce) - Mô phỏng (Simulate) - Lựa chọn (Choose)
2	Làm được (Manipulate)	Làm theo một hành động đã được quan sát thường theo sự chỉ dẫn thể hiện một số sự phối hợp giữa cơ bắp và hệ thần kinh	<ul style="list-style-type: none"> - Làm (Do / Make) - Thực hiện (Carry out / Implement) - Tái hiện lại (Recreate) - Trình diễn (Present)
3	Perfect (Làm chuẩn xác)	Thực hiện hành động với sự chuẩn xác, chính xác, thường thực hiện độc lập không cần phải hướng dẫn	<ul style="list-style-type: none"> - Trình bày (Demonstrate) - Điều chỉnh (Calibrate) - Kiểm soát (Control) - Hiện thị (Show) - Hoàn thành (Complete) - Làm chính xác (Be precise)

STT	Mức độ theo thang Bloom	Định nghĩa	Động từ
			<ul style="list-style-type: none"> - Kiểm tra (Check precisely) - Thực hiện (Perform accurately) - Điều khiển (Operate precisely) - Trình diễn (Perform with precision) - Sử dụng / làm thành thạo (Manipulate skillfully / Use proficiently) - Chỉ rõ (Indicate accurately) - Phân biệt (Differentiate accurately) - Xây dựng (Assemble correctly / construct precisely) - Tích hợp (Integrate components accurately) - Phán đoán (Assess accurately during operation) - Lựa chọn (Select) - Tổng hợp (Combine components accurately)
4	Phối hợp (Articulate)	Thể hiện khả năng kết hợp được nhiều kỹ năng theo thứ tự chính xác, nhịp nhàng và ổn định	<ul style="list-style-type: none"> - Xây dựng (Construct) - Thiết lập (Formulate) - Phối hợp (Coordinate) - Điều chỉnh (Modify) - Đánh giá (Evaluate) - Kết hợp (Combine) - Giải quyết (Solve) - Thích ứng (Adapt) - Tích hợp (Intergrate) - Trình bày (Develop) - Làm quen (Acclimate to new procedures) - Sắp xếp (Organize components coherently)

STT	Mức độ theo thang Bloom	Định nghĩa	Động từ
			<ul style="list-style-type: none"> - Sáng tạo (Create through integrated skills) - Thiết kế (Design by integrating techniques) - Điều chỉnh (Adjust performance as required) - Hiệu chỉnh (Calibrate and refine performance) - Sản xuất (Produce through coordinated operations)
5	Làm thuần thục (Naturalization)	Thể hiện khả năng hoàn thành dễ dàng một hay nhiều kỹ năng và trở thành tự nhiên, không đòi hỏi sự cố gắng về trí lực và thể lực	<ul style="list-style-type: none"> - Quản lý dự án (Manage) - Tưởng tượng (Imagine) - Phát minh (Invent) - Xác định cụ thể (Specify) - Định nghĩa (Define) - Thiết kế (Design) - Tự quản lý (Self-manage) - Phát triển (Develop proficiently / advance independently) - Hỗ trợ (Provide expert support) - Sửa chữa (Troubleshoot and repair expertly) - Trình diễn (Perform masterfully) - Hướng dẫn (Instruct proficiently)

3. Thái độ

STT	Mức độ theo thang Bloom	Định nghĩa	Động từ
1	Tiếp nhận (Receiving)	Thể hiện mức độ cảm giác được sự tồn tại của sự vật, hiện tượng; bằng lòng tiếp nhận	<ul style="list-style-type: none"> - Cảm nhận (Feel) - Cảm nhận (Sense) - Tập trung (Concentrate) - Trải nghiệm (Experience) - Tập trung (Retain Focus)

STT	Mức độ theo thang Bloom	Định nghĩa	Động từ
			<ul style="list-style-type: none"> - Nhận thức (Perceive) - Đọc (Read) - Công nhận (Acknowledge) - Nhận biết (Recognize) - Chấp nhận (Accept) - Ý thức được (Be aware of) - Hỏi (Ask) - Đề ý (Attend) - Mô tả (Describe) - Quan sát (Observe) - Tuân thủ (Follow) - Nhận định (Identify) - Lắng nghe (Listen) - Nhìn nhận (Recognize)
2	<p>Đáp ứng (Responding)</p>	<p>Người học tham gia tích cực vào quá trình học tập, không chỉ chú ý vào những gì gây kích thích mà còn chủ động thay đổi hành vi để phản ánh thái độ, chủ động và sẵn lòng tham gia</p>	<ul style="list-style-type: none"> - Hành xử (Behave) - Phản ứng (React) - Làm rõ (Clarify) - Tuân theo (Obey) - Làm cho đúng (Comply, Conform) - Phối hợp (Cooperate) - Xem xét (Examine) - Dò xét (Inquire) - Lựa chọn (Select) - Giải thích (Explain) - Luyện tập (Practice) - Bày tỏ (Present) - Thuộc lòng (Recite) - Tán thành (Consent, Agree to) - Theo đuổi (Pursue) - Đóng góp (Contribute) - Tình nguyện (Volunteer) - Thực hiện (Perform) - Hiện thị (Show) - Tìm hiểu để làm rõ (Seek to clarify) - Làm hài lòng (Satisfy)

STT	Mức độ theo thang Bloom	Định nghĩa	Động từ
			<ul style="list-style-type: none"> - Diễn giải (Interpret) - Cung cấp (Provide) - Hỏi (Question) - Trích dẫn (Cite) - Viết (Write) - Vận hành (Operate) - Hỗ trợ nhóm (Help team)
3	Đánh giá hoặc Nội tâm hóa (Valuing)	Thể hiện sự tiếp nhận thông tin, hiểu và tán thành/phản đối giá trị thông tin, có cảm nhận tốt/xấu về thông tin	<ul style="list-style-type: none"> - Thích ứng (adapt) - Cân bằng (balance) - Thách thức (challenge) - Phê bình (criticise) - Đối mặt (confront) - Phân biệt (differentiate) - Bảo vệ (defend) - Biện hộ, bào chữa (justify) - Thuyết phục (persuade) - Tìm kiếm (seek) - Thừa nhận (endorse) - Tán thành (accept) - Đề nghị (propose) - Đánh giá (Assess) - Tôn trọng (Respect) - Từ chối (Refuse) - Tranh luận (Debate) - Phản ánh (Reflect)
4	Tổ chức hoặc Thiết lập (Organizing)	Người học có thể tập hợp các giá trị, thông tin, ý tưởng khác nhau lại với nhau và có thể làm cho chúng trở nên phù hợp với nhau trong sơ đồ của riêng mình; họ so sánh, liên hệ và chi tiết hóa những gì họ học được	<ul style="list-style-type: none"> - Thay đổi (Alter) - Chỉnh sửa (Modify) - Tổ chức (Arrange) - So sánh (Compare) - Đánh giá (Rate) - Phát triển (Develop) - Tích hợp (Integrate) - Sắp xếp (Order) - Thiết lập (Establish) - Kết nối (Relate) - Trung thành, gắn kết (adhere) - Tương phản (Contrast)

STT	Mức độ theo thang Bloom	Định nghĩa	Động từ
			<ul style="list-style-type: none"> - Hợp tác (Collaborate) - Ưu tiên (Prioritise) - Xây dựng (Build) - Làm rõ (Clarify) - Phát triển (Develop)
5	<p>Hình thành phẩm chất (Characterizing)</p>	<p>Thể hiện khả năng tích hợp niềm tin, tư tưởng và thái độ</p>	<ul style="list-style-type: none"> - Thực hiện (Act) - Biểu lộ (Perform) - Biện hộ (Advocate) - Ảnh hưởng (Influence) - Đề xuất (Propose) - Đại diện (Represent) - Kiểu mẫu (Exemplify) - Xác nhận giá trị (Validate) - Biện giải (Justify) - Hôi thúc (Encourage) - Duy trì (Maintain) - Gìn giữ (uphold) - Chịu đựng (Endure) - Ủng hộ (Support) - Công hiến (Devote) - Đặc trưng cho tính cách (Characterize) - Hiện thị (Display) - Giải quyết (Resolve) - Thực hành (Practice) - Nội tâm hóa (Internalize) - Kết luận (Conclude)

PHỤ LỤC 3. PHÂN TÍCH MỨC ĐỘ KHÓ CỦA CÂU HỎI THI/ ĐỀ THI

Có hai phương pháp để xác định chỉ số khó trong các kỳ thi: (1) Phương pháp sử dụng chỉ số độ khó cho các câu hỏi trắc nghiệm; (2) Phương pháp xác định chỉ số khó cho các câu hỏi tự luận hoặc vấn đáp.

Mục đích của xác định chỉ số độ khó:

1. Để xác định khái niệm cần dạy lại, khi phát hiện ra người học không thể trả lời một số câu hỏi cụ thể (khó).
2. Xác định và báo cáo điểm mạnh và điểm yếu của các phần trong học phần/chương trình giảng dạy (những phần không bị chi phối bởi người học).
3. Đưa ra phản hồi cho người học về điểm mạnh và điểm yếu của họ về các chủ đề/lĩnh vực được đánh giá.
4. Để xác định những câu hỏi thiên kiến về nội dung, như những nội dung được chú trọng trong quá trình giảng dạy (ví dụ: đưa ra nhiều bài tập hơn về chủ đề/ lĩnh vực đó).

1. Xác định chỉ số độ khó cho câu hỏi trắc nghiệm

Cách thực hiện:

- Bước 1. Tạo bảng tổng hợp Tổng số sinh viên trả lời đúng mỗi câu hỏi (*Tham khảo bảng dưới đây*)

Họ và tên sinh viên	Tên học phần (Mã học phần) (Tổng số sinh viên: ...)					
	Câu 1	Câu 2	Câu 3	Câu 4	Câu 5	Câu ...
Sinh viên 1	1	0	1
Sinh viên 2	0	0	1
Sinh viên 3	1	0	1
Sinh viên 4	1	0	1
.....	1	1	1
.....	1	1	0
.....	0	1	0
.....	1	1	0
.....	1	1	0
.....	0	1	0
Tổng số sinh viên trả lời đúng	7	6	5

- Bước 2: Tính Chỉ số độ khó (DI) = $\frac{B}{J}$

Trong đó: B: Số sinh viên trả lời đúng một câu hỏi đó

J: Tổng số sinh viên trả lời câu hỏi đó

2. Xác định chỉ số độ khó cho câu hỏi thi tự luận hoặc thi vấn đáp

Cách thực hiện:

- Bước 1: Tạo một bảng tổng hợp dữ liệu điểm của tất cả sinh viên của tất cả các câu hỏi trong đề thi (*Tham khảo bảng dưới đây với thang điểm 10*)

Họ và tên sinh viên	Tên học phần (Mã học phần) (Tổng số sinh viên: ...)					
	Câu 1 (5%)	Câu 2 (10%)	Câu 3 (25%)	Câu 4 (15%)	Câu 5 (25%)	Câu 6 (20%)
Sinh viên 1	4	7	5	7	8	6
Sinh viên 2	2	5	7	1	4	5
Sinh viên 3	1	3	10	3	4	7
Sinh viên 4	7	3	8	5	8	9
.....	2	6	8	7	9	2
.....	4	8	6	2	9	4
.....	3	9	8	5	5	9
.....	2	5	5	1	2	4
.....	5	10	9	6	9	8
.....	4	7	5	4	5	6
Tổng số điểm	34	63	71	41	63	60

- Bước 2: Xác định điểm trung bình của các sinh viên cho mỗi câu hỏi như sau:

$$\text{Điểm trung bình} = \frac{\text{Tổng số điểm mỗi câu hỏi mà sinh viên trả lời}}{\text{Tổng số sinh viên}}$$

- Bước 3: Tính chỉ số độ khó của mỗi câu hỏi và xác định mức độ khó theo phân loại:

Chỉ số độ khó (DI)

$$= \frac{\text{Điểm trung bình của các sinh viên cho mỗi câu hỏi}}{(\text{Điểm cao nhất} - \text{Điểm thấp nhất của sinh viên trong mỗi câu hỏi})}$$

3. Phân loại mức độ khó của câu hỏi thi dựa trên chỉ số độ khó

Dựa vào chỉ số độ khó, mức độ khó của câu hỏi thi được phân thành 3 mức sau:

Chỉ số độ khó	Phân loại mức độ khó của câu hỏi thi
$DI \leq 0.3$	Khó
$0.3 < DI < 0.8$	Vừa phải
$DI \geq 0.8$	Dễ

PHỤ LỤC 4. MẪU PHÂN TÍCH ĐỘ KHÓ CỦA ĐỀ THI

KHOA.....

BỘ MÔN...

**PHÂN TÍCH ĐỘ KHÓ
ĐỀ THI KẾT THÚC HỌC PHẦN...**

1. Hình thức thi: *Tự luận/Trắc nghiệm/Trắc nghiệm kết hợp tự luận/Vấn đáp*
2. Thời gian thi:
3. Phân tích độ khó đề thi:

Câu hỏi thi	Chỉ số độ khó	Mức độ khó	Đề xuất cải tiến câu hỏi thi

*Hà Nội, ngày tháng năm***Giảng viên phụ trách học phần**

(Ký và ghi rõ họ tên)

PHỤ LỤC 5. MẪU BẢNG TỔNG HỢP ĐIỂM KIỂM TRA, ĐÁNH GIÁ HỌC PHẦN

HỌC VIỆN NÔNG NGHIỆP VIỆT NAM

KHOA ...

BẢNG TỔNG HỢP ĐIỂM KIỂM TRA, ĐÁNH GIÁ HỌC PHẦN

Tên học phần:

Lớp học phần:

Mã học phần/mã nhóm:

Số tín chỉ:

Tên Giảng viên giảng dạy học phần:

Mã Giảng viên giảng dạy học phần:

TT	Mã SV	Họ tên	Ngày sinh	Tên Lớp	Rubric 1: Tên rubric (trọng số)				Rubric 2: Tên rubric (trọng số)				Rubric...: Tên rubric (trọng số)				Điểm thi cuối kỳ ^(c)	Điểm trung bình của học phần ^(d)
					Tên Tiêu chí 1 ^(a) (hệ số)	Tên Tiêu chí 2 ^(a) (hệ số)	Tên tiêu chí n ^(a) (hệ số)	Điểm của rubric 1 ^(b)	Tên Tiêu chí 1 ^(a) (hệ số)	Tên Tiêu chí 2 ^(a) (hệ số)	Tên tiêu chí n ^(a) (hệ số)	Điểm của rubric 2 ^(b)	Tên Tiêu chí 1 ^(a) (hệ số)	Tên Tiêu chí 2 ^(a) (hệ số)	Tên tiêu chí n ^(a) (hệ số)	Điểm của rubric... ^(b)		
1																		
2																		
...																		

Trưởng Bộ môn

(Ký và ghi rõ họ tên)

Giảng viên giảng dạy học phần

(Ký và ghi rõ họ tên)

PHỤ LỤC 6. KẾT QUẢ PHÂN TÍCH ĐIỂM HỌC PHẦN

HỌC VIỆN NÔNG NGHIỆP VIỆT NAM CỘNG HÒA XÃ HỘI CHỦ NGHĨA VIỆT NAM

KHOA.....

Độc lập – Tự do – Hạnh phúc

BỘ MÔN.....

KẾT QUẢ PHÂN TÍCH ĐIỂM HỌC PHẦN

I. Thông tin về lớp học phần

Họ và tên giảng viên giảng dạy học phần:

Tên học phần:

Lớp học phần:

Tên chương trình đào tạo:

Học kỳ:

Năm học:

II. Phân tích điểm học phần

III. Đề xuất của giảng viên

Hà Nội, ngày tháng năm

Giảng viên giảng dạy học phần

(Ký và ghi rõ họ tên)

PHỤ LỤC 7. BÁO CÁO CUỐI KỲ

HỌC VIỆN NÔNG NGHIỆP VIỆT NAM CỘNG HÒA XÃ HỘI CHỦ NGHĨA VIỆT NAM

KHOA.....

Độc lập – Tự do – Hạnh phúc

BỘ MÔN.....

BÁO CÁO CUỐI HỌC KỲ ... NĂM HỌC

Họ và tên giảng viên phụ trách học phần:

Tên học phần:

Trình độ đào tạo: Đại học

Chương trình đào tạo:

Phần 1: Đánh giá chung

1. Tinh thần, thái độ học tập của sinh viên
2. Cách thức tổ chức giảng dạy và kiểm tra đánh giá học phần
3. Kết quả đánh giá mức độ người học đạt chuẩn đầu ra học phần
4. Kết quả lấy ý kiến phản hồi của sinh viên về nội dung học phần và hoạt động giảng dạy của giảng viên (nếu có)

Phần 2: Đề xuất cải tiến, nâng cao chất lượng

1. Chuẩn đầu ra học phần
2. Nội dung học phần
3. Cách thức tổ chức giảng dạy, học tập, kiểm tra đánh giá học phần
4. Các đề xuất khác

Hà Nội, ngày tháng ... năm

Trưởng bộ môn

(Ký và ghi rõ họ tên)

Giảng viên phụ trách học phần

(Ký và ghi rõ họ tên)